

Arrête préfectoral n° DDTM-SEMA-2018-0060
portant mise en place de mesures de restrictions provisoires des usages de l'eau liées
à l'état de la sécheresse

Le Préfet de l'Aude
Chevalier de la Légion d'Honneur,
Chevalier de l'Ordre National du Mérite,

- VU le Code Général des Collectivités Territoriales ;
- VU le Code de l'Environnement, notamment ses articles L.211-1, L.211-3, L.211-8, L.214-1 et 6 L.215-7, L.215-10 et R.211-66 à 70 ;
- VU le décret n° 2010-0146 du 16 février 2010 modifiant le décret n° 2004-374 du 29 avril 2004 relatif au pouvoir des préfets, à l'organisation et à l'action des services de l'État dans les régions et les départements ;
- VU le décret du 24 février 2017 portant nomination de M. Alain THIRION en qualité de préfet de l'Aude à compter du 20 mars 2017 ;
- VU le décret 2006-1526 du 4 décembre 2006 relatif à diverses mesures en matière vitivinicole ;
- VU l'arrêté n°15-343 du 3 décembre 2015 du préfet coordonnateur de bassin portant approbation du Schéma Directeur d'Aménagement et de Gestion des Eaux du Bassin Rhône Méditerranée et arrêtant le programme pluriannuel de mesures correspondant ;
- VU l'arrêté du 01 décembre 2015 du préfet coordonnateur de bassin portant approbation du Schéma Directeur d'Aménagement et de Gestion des Eaux du Bassin Adour-Garonne et arrêtant le programme pluriannuel de mesures correspondant ;
- VU l'arrêté-cadre n° DDTM-SEMA-2018-0028 du 27 juin 2018 portant définition d'un plan d'action sécheresse dans le département de l'Aude ;
- VU l'arrêté-cadre n° DDTM/SER/2018150-0002 fixant en période de sécheresse le cadre des mesures de gestion et de préservation de la ressource en eau dans le département des Pyrénées-Orientales ;
- VU l'arrêté cadre n° DDTM34-2018-06-09577 portant définition du cadre de mise en œuvre des mesures de restriction des prélèvements et usages de l'eau en période de sécheresse ;
- VU l'arrêté-cadre inter-préfectoral du 04 juillet 2017 portant définition d'un plan d'action sécheresse pour le sous-bassin de la Garonne ;
- VU l'arrêté cadre interdépartemental fixant un plan d'action en cas de sécheresse pour les Bassins de l'Ariège, l'Hers Vif et leurs affluents (sauf la Lèze et la Vixiège) du 11 mars 2008 ;
- VU l'arrêté préfectoral portant définition des zones de répartition des eaux pour le département de l'Ariège en date du 19 juillet 1994 ;
- VU l'arrêté préfectoral n°DDTM/SER/2018242-0001 des Pyrénées-Orientales du 30 août 2018 portant définition de mesures de restrictions provisoires de certains usages de l'eau liées à l'état de la ressource superficielle et des nappes souterraines dont la mise en alerte renforcée de la nappe plio-quadernaire du Roussillon ;
- VU la circulaire du 15 mars 2005 relative au guide méthodologique pour la prise des mesures exceptionnelles pour les prélèvements d'eau en période de sécheresse ;
- VU la circulaire du 04 juillet 2005 relative à la gestion de la ressource en eau en période de sécheresse ;
- VU la circulaire du 07 juillet 2005 relative à la gestion des risques sanitaires liés aux eaux

destinées à la consommation humaine, et aux eaux de baignade, en période de sécheresse susceptible de conduire à des limitations des usages de l'eau ;

VU la circulaire du 18 mai 2011 relative aux mesures exceptionnelles de limitation ou de suspension des usages de l'eau en période de sécheresse ;

VU l'absence d'observations des membres du comité de gestion de l'eau de l'Aude sollicités par mail le 05 septembre 2018 ;

CONSIDÉRANT les valeurs de débits relevés aux diverses stations de référence du département de l'Aude et le dépassement des seuils définis dans l'arrêté cadre départemental du 27 juin 2018 sur un certain nombre de zones de gestion de ce bassin ;

CONSIDÉRANT que des mesures de restriction temporaire des usages de l'eau sont nécessaires pour la préservation de la santé, de l'alimentation en eau potable, de la sécurité et salubrité publiques et la protection des milieux aquatiques naturels et de la ressource en eau ;

SUR proposition de monsieur le directeur de la Direction Départementale des Territoires et de la Mer de l'Aude,

ARRETE

ARTICLE 1 : OBJET DE L'ARRÊTÉ

Le présent arrêté définit les mesures de restrictions provisoires des usages de l'eau liées à l'état de sécheresse dans le département de l'Aude.

ARTICLE 2 : SECTEURS CONCERNÉS PAR DES MESURES DE GESTION

Au regard de la situation des zones de gestion audoises et au vu des mesures déjà mises en place dans les départements limitrophes sur les secteurs qu'ils partagent avec l'Aude, sont définis les niveaux suivants :

Zone de gestion audoises	Niveau défini
Axe réalimenté de l'Aude amont	Vigilance
Axe réalimenté de l'Aude médiane et aval et canal du Midi y compris ses annexes (canal de jonction, canal de la Robine)	Vigilance
Secteur Aude amont (hors axe réalimenté)	Vigilance
Secteur Aude aval, Berre et Rieu (hors axe réalimenté)	Vigilance
Bassin versant du Fresquel	Vigilance
Secteur Orbiel et affluents rive gauche de l'Aude sur ce secteur	Vigilance
Secteur Argent-Double et affluents rive gauche de l'Aude sur ce secteur	Vigilance
Secteur Orbiel et affluents rive droite de l'Aude sur ce secteur	Vigilance
Secteur Cesse et affluents rive gauche de l'Aude sur ce secteur	Vigilance

Zone de gestion sous pilotage de l'Hérault	/
Secteur de la nappe Astienne	/
Secteur du système Orb réalimenté	/
Zone de gestion sous pilotage des Pyrénées-Orientales	/
Secteur de la nappe plio-quadernaire du Roussillon	Alerte renforcée
Bassin versant de l'Agly	/
Zone de gestion sous pilotage de l'Ariège	/
Bassin versant de l'Hers Vif y compris Vixiège	/
Zone de gestion sous pilotage de la Haute-Garonne	
Bassin versant de l'Hers Mort	/

Ces zones de gestion incluent les bassins et cours d'eau désignés, leurs affluents et sous affluents, ainsi que leurs nappes d'accompagnement.

Les zones d'alerte et les niveaux mis en place sont représentés sur la carte en annexe 1. Les communes visées sont listées en annexe 2.

ARTICLE 3 : MESURES CORRESPONDANT AU NIVEAU DE VIGILANCE

Sur le territoire des communes listées en annexe 2 pour les ressources citées à l'article 2 qui sont placées en niveau de vigilance, les mesures suivantes s'appliquent.

Il est demandé :

- à tout utilisateur d'eau, d'optimiser ses consommations et de les réduire au strict nécessaire, qu'elles soient destinées à un usage privé ou professionnel ;
- aux exploitants des stations d'épuration, d'effectuer une surveillance accrue de leurs installations ;
- aux maires et aux compagnies fermières gérant la distribution de l'eau potable, de réaliser une surveillance accrue de leur ressource en eau et du marnage de leur réservoir ;
- aux activités industrielles, agricoles et commerciales, de limiter au strict nécessaire leur consommation d'eau ;
- aux irrigants, d'éviter au maximum les prélèvements pendant la période de 10 heures à 18 heures.

Il est rappelé aux bénéficiaires de droits de prélèvement en cours d'eau, l'obligation de respecter les débits réservés réglementaires.

Enfin il est recommandé à l'ensemble des collectivités publiques concernées, d'être exemplaires dans leur consommation, et de relayer par tout moyen de communication appropriée, les objectifs d'économie d'eau poursuivis. Toute difficulté rencontrée devra faire l'objet d'une information à la Direction Départementale des Territoires et de la Mer de l'Aude.

ARTICLE 4 : MESURES CORRESPONDANT AU NIVEAU D'ALERTE RENFORCEE

Sur le territoire des communes listées en annexe 3 et pour les ressources citées à l'article 2 qui sont placées en niveau d'alerte renforcée, les différentes mesures qui s'appliquent sont définies au paragraphe :

4.1 pour tous les usages non agricoles,

4.2 pour les usages agricoles dans la nappe plioquadernaire,

Les usages visés sont ceux exclusivement concernés par les ressources mises en situation d'alerte renforcée. Les mesures dérogatoires sont précisées à l'article 7.

4.1 – Mesures mises en place pour tous usages non agricoles

Usages	Mesures d'ALERTE RENFORCEE
Usages de l'eau domestique	<ul style="list-style-type: none"> • L'arrosage des pelouses, espaces verts publics et privés et jardins d'agrément est interdit. Pour les secteurs compensés, l'arrosage est interdit de 8 heures à 20 heures. L'arrosage des espaces sportifs de toute nature est interdit à l'exception d'une nuit par semaine, dès lors que la demande en sera préalablement formulée auprès du service de police de l'eau. Un registre de prélèvement devra être rempli hebdomadairement. • L'arrosage des jardins potagers est interdit de 8 heures à 20 heures. Pour les secteurs compensés, cet usage est interdit de 11 heures à 18 heures. • Le lavage des voitures est interdit hors des installations professionnelles sauf pour les véhicules ayant une obligation réglementaire (sanitaires, alimentaires ou techniques) et pour les organismes liés à la sécurité publique. • Le remplissage des piscines est interdit ; • Le lavage à l'eau des voiries est interdit, sauf impératifs sanitaires et à l'exception des lavages effectués par des balayeuses laveuses automatiques. • Le nettoyage des terrasses et des façades ne faisant pas l'objet de travaux est interdit. • L'alimentation en eau de plans d'eau et des canaux d'agrément, en particulier ceux desservant les anciens moulins, est interdite. Une attention particulière sera portée à ces opérations afin de ne pas porter préjudice à la faune piscicole lors de la fermeture de ces canaux. • Les fontaines publiques en circuit ouvert doivent être arrêtées.
Usages de loisir	<ul style="list-style-type: none"> • L'arrosage des golfs est interdit sauf les greens et départs (un registre de prélèvement devra être rempli hebdomadairement). • Les sports de loisirs nécessitant de marcher dans l'eau (canyoning et ruisseling,...) et l'orpaillage sont interdits dans les cours d'eau de 1ère catégorie piscicole. • Le prélèvement d'eau en vue du remplissage ou du maintien du niveau des plans d'eau de loisirs à usage personnel est interdit. La vidange des plans d'eau de toute nature est interdite dans les cours d'eau. • Les prélèvements d'eau pour la chasse sont réduits de 50 %.
Usages industriels	<ul style="list-style-type: none"> • Sauf mentions spécifiques dans les arrêtés les concernant, les activités industrielles et commerciales devront réduire leur volume de prélèvement de 50% (le registre de prélèvement réglementaire devra être rempli hebdomadairement) • Le fonctionnement par éclusées des centrales hydroélectriques autorisables (par opposition aux concessions) est interdit. • Les ICPE devront respecter les dispositifs s'appliquant en cas de sécheresse contenus dans leurs arrêtés d'autorisation.
Stations d'épuration des eaux usées	<ul style="list-style-type: none"> • Les gestionnaires d'installations demandent l'autorisation préalable, aux services de police des eaux, de réaliser des interventions susceptibles de générer un rejet dépassant les normes autorisées, notamment les opérations portant sur les organes de traitement ou les opérations d'entretien des réseaux (curages...).

4.2 - Usages agricoles sur la nappe plio-quadernaire :

Les prélèvements agricoles non compensés sont réduits de 50 %. La réduction de 50 % des prélèvements se traduit soit :

- par une interdiction de prélever un jour sur deux selon les modalités suivantes : la journée commence à 8 h 00 et finit le lendemain à 8 h 00.
- par la réduction à hauteur de 50 % de l'ETP (évapo-transpiration) pour l'irrigation des

vergers récoltés pour les parcelles irriguées avec des forages prélevant dans le Pliocène (les exploitants tiennent à jour les carnets de prélèvement de manière journalière contenant les dates et heure de début et fin d'irrigation pour chaque parcelle). »

Le calendrier des journées autorisées et interdites figure en annexe 4.

Les surfaces non récoltées sont exemptées de cette mesure jusqu'à la date de la récolte.

ARTICLE 5 : DÉROGATIONS

Les prélèvements réalisés dans une retenue d'irrigation alimentée en dehors de la période d'étiage et ne présentant pas de communication avec la nappe d'accompagnement de la ressource (dite retenue collinaire) ne sont pas concernés par les mesures définies dans cet arrêté. Sauf exception, ces mesures ne s'appliquent pas aux usages, qui par une contractualisation avec un gestionnaire d'ouvrage, bénéficient d'une compensation intégrale de leur prélèvement par des lâchers d'eau depuis un barrage.

Les prélèvements d'eau destinés à l'adduction d'eau potable, la lutte contre l'incendie et l'abreuvement des animaux ne sont pas soumis à ces mesures.

ARTICLE 6 : CONTRÔLES

Les agents mentionnés à l'article L.172-4 du Code de l'environnement recherchent et constatent les infractions au présent arrêté en quelque lieu qu'elles soient commises, dans les limites fixées par l'article L.172-5 du Code de l'environnement.

ARTICLE 7 : PÉRIODE DE VALIDITÉ

Le présent arrêté prend effet immédiatement et est applicable au plus tard jusqu'au 31 octobre 2018. En fonction des données de débits et d'une projection d'évolution favorable, la levée des mesures de restriction des prélèvements pourra être envisagée à une date différente par les cellules de crise sécheresse concernées.

ARTICLE 8 : DÉLAIS ET VOIES DE RECOURS

Tout recours à l'encontre du présent arrêté pourra être porté devant le tribunal administratif de Montpellier dans un délai de quatre mois par les tiers, à compter de l'accomplissement des formalités de publicité.

Le présent arrêté peut faire l'objet d'un recours gracieux ou hiérarchique dans le délai de deux mois auprès de l'auteur de la décision. Le silence de l'administration vaut rejet implicite de cette demande au terme d'un délai de deux mois.

ARTICLE 9 : SANCTIONS

9.1 - Sanctions administratives :

En application des articles L. 171-8 et suivants du code de l'environnement, indépendamment des poursuites pénales qui peuvent être exercées, le non-respect des prescriptions du présent arrêté peut être puni administrativement d'une amende au plus égale à 15 000 € et d'une astreinte journalière au plus égale à 1 500 € applicable à partir de la notification de la décision la fixant et jusqu'à satisfaction de la mise en demeure.

9.2 - Sanctions pénales :

En cas de poursuites pénales, tout contrevenant aux mesures du présent arrêté encourt une peine d'amende prévue pour les contraventions de 5^{ème} classe d'un montant maximum de 1500 € pour les personnes physiques et de 7500 € pour les personnes morales.

ARTICLE 10 : PUBLICITÉ

Le présent arrêté est adressé aux communes concernées pour affichage en mairie pendant une durée minimale de quatre mois et mise à disposition du public, dans chaque mairie, au-delà de la durée d'affichage.

Un certificat d'affichage constatant l'accomplissement de cette formalité prévue par l'article R211-70 du code de l'environnement devra être adressé par ces communes, à la Direction Départementale des Territoires et de la Mer de l'Aude.

Le présent arrêté fait également l'objet d'une insertion en caractères apparents dans deux journaux régionaux ou locaux diffusés dans le département par l'État.

Il est mis en ligne sur le site Internet départemental de l'État www.aude.gouv.fr pendant une durée minimum de quatre mois et il sera publié au recueil des actes administratifs de la préfecture de l'Aude.

ARTICLE 11 : AUTRES MESURES POSSIBLES

Les collectivités locales peuvent à tout moment prendre par arrêté municipal des mesures de restriction plus contraignantes et adaptées à une situation localisée en fonction des ressources en eau de leur territoire, en application du code général des collectivités territoriales (article L.2212-2 du CGCT) sur le fondement de la salubrité et de la sécurité. Ces arrêtés sont envoyés pour information à la Préfecture, la Direction Départementale des Territoires et de la Mer ainsi qu'à l'Agence Régionale de Santé.

ARTICLE 12 : ABROGATION

Le présent arrêté abroge et remplace l'arrêté préfectoral n°DDTM-SEMA-2018-0059 du 05 septembre 2018 portant mise en place de mesures de restrictions provisoires des usages de l'eau liées à l'état de la sécheresse dans l'Aude.

ARTICLE 13 : EXÉCUTION

Monsieur le secrétaire général de la préfecture de l'Aude, monsieur le sous-préfet de Narbonne, madame la sous-préfète de Limoux, le directeur départemental des territoires et de la Mer de l'Aude, le commandant du groupement de gendarmerie départementale de l'Aude, le directeur de l'Agence Régionale de Santé, le directeur départemental de la sécurité publique, le chef du service départemental de l'Agence française pour la biodiversité, le directeur régional de l'Environnement de l'Aménagement et du Logement, le chef du service départemental de l'Office national de la chasse et de la faune sauvage, le directeur territorial Sud-Ouest de Voies navigables de France, le président de la fédération départementale pour la pêche et la protection du milieu aquatique de l'Aude, les maires des communes dont la liste figure en annexe au présent arrêté, sont chargés, chacun en ce qui le concerne, de l'exécution du présent arrêté qui sera publié au recueil des actes administratifs de la préfecture de l'Aude.

Une copie du présent l'arrêté sera adressé au :

- Directeur de l'Eau et de la Biodiversité,
- Préfet de la région Rhône-Alpes, coordonnateur du bassin Rhône-Méditerranée, Préfets des départements limitrophes (Hérault, Pyrénées-Orientales, Ariège, Tarn et Haute-Garonne).

CARCASSONNE, le

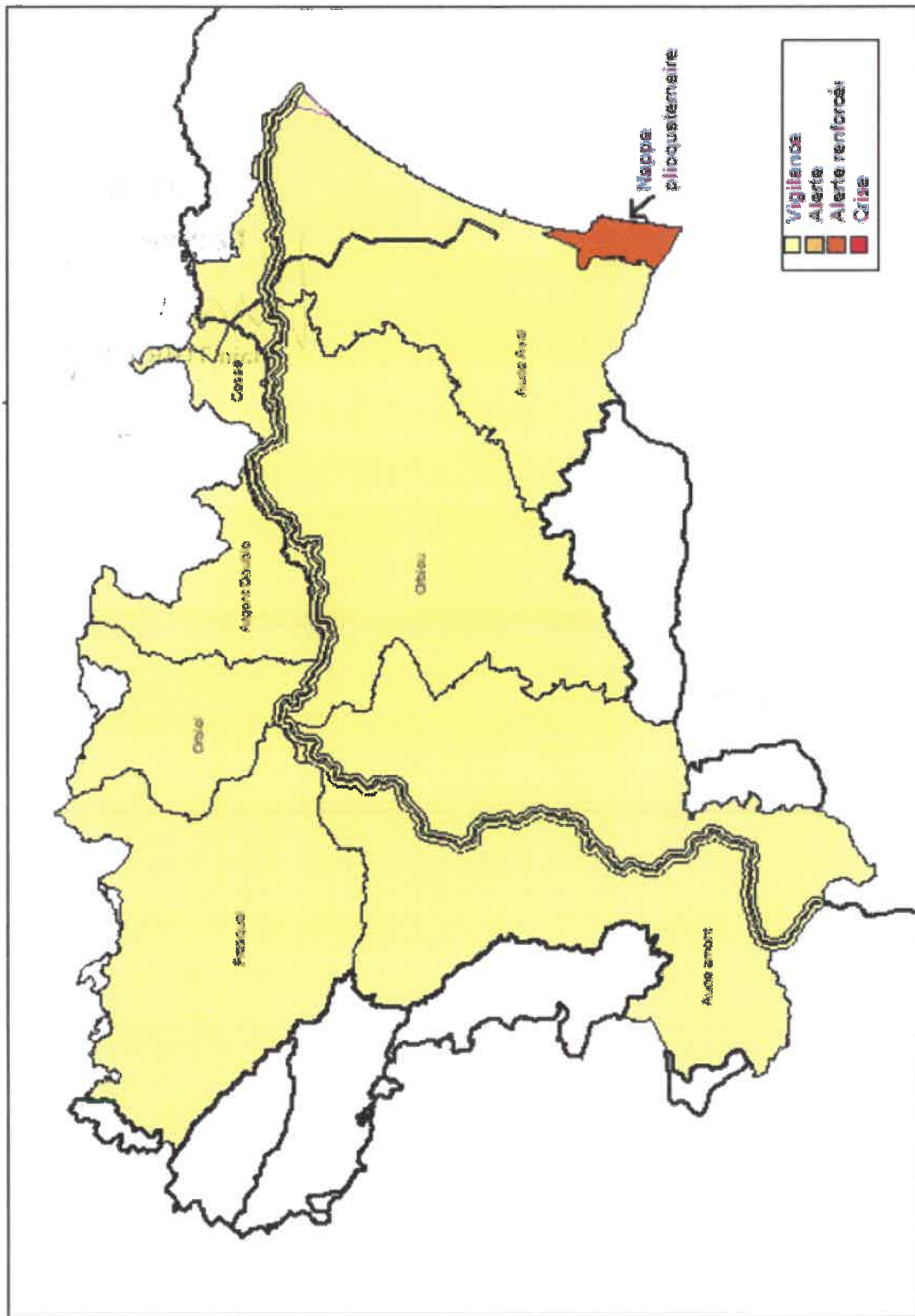
17 SEP. 2018

Le Préfet,



Alain THIRION

ANNEXE 1



ANNEXE 2 : liste des communes situées dans un secteur en vigilance

SECTEUR AUDE AVAL, BERRE ET RIEU		
Albas	Fontjoncouse	Roquefort des Corbières
Argeliers	Fraisse des Corbières	Saint André de Roquelongue
Armissan	Ginestas	Saint Jean de Barrou
Bages	Gruissan	Sallèles d'Aude
Bizanet	La Palme	Salles d'Aude
Bize Minervois	Mirepeisset	Sigean
Cascastel des Corbières	Montredon des Corbières	Talairan
Caves	Moussan	Thézan des Corbières
Coursan	Narbonne	Treilles
Cuxac d'Aude	Névian	Villeneuve les Corbières
Durban des Corbières	Ouveillan	Villesèque des Corbières
Embres et Castelmaure	Peyriac de Mer	Vinassan
Feuilla	Port La Nouvelle	Leucate
Fitou	Portel des Corbières	
Fleury	Quintillan	
SECTEUR DE LA CESSÉ		
Argens Minervois	Marcorignan	Saint Marcel
Bize Minervois	Mirepeisset	Saint Nazaire
Ginestas	Paraza	Sainte Valière
Mailhac	Pouzols Minervois	Sallèles d'Aude
	Roubia	Ventenac en Minervois
SECTEUR DE L'ORBIEU		
Albas	Fontcouverte	Ornaisons
Albières	Fontiès d'Aude	Palairac
Arquettes en Val	Fontjoncouse	Palaja
Auriac	Fourtou	Pradelles en Val
Barbaira	Jonquières	Raissac d'Aude
Berriac	Labastide en Val	Ribaute
Bizanet	Lagrasse	Rieux en Val
Bouisse	Lairière	Roquecourbe
Boutenac	Lanet	Saint André de Roquelongue
Camplong d'Aude	Laroque de Fa	Saint Couat d'Aude
Canet	Lézignan Corbières	Saint Laurent de la Cabrerisse
Capendu	Luc-sur-Orbieu	Saint Martin des Puits
Carcassonne	Marcorignan	Saint Pierre des Champs
Castelnau d'Aude	Massac	Salza
Caunettes en Val	Mayronnes	Serviès en Val
Clermont sur Lauquet	Montbrun des Corbières	Talairan
Comigne	Montirat	Taurize
Conilhac Corbières	Montjoi	Termes
Coustouge	Montlaur	Thézan des Corbières
Cruscades	Montségur	Tournissan
Davejean	Monze	Tourouzelle
Douzens	Moussan	Trèbes
Escales	Mouthoumet	Vignevielle
Fabrezan	Moux	Villar en Val
Félines Termenès	Narbonne	Villedaigne
Ferrals les Corbières	Névian	Villerouge Termenès
Floure		Villetritouts

SECTEUR DE L'ORBIEL

Aragon	Lastours	Salsigne
Bagnoles	Laure Minervois	Trassanel
Bouilhonnac	Les Ilhes	Trèbes
Brousses et Villaret	Les Martyrs	Villalier
Cabrespine	Limousis	Villanière
Carcassonne	Malves en Minervois	Villardonnel
Castans	Mas Cabardès	Villarzel Cabardès
Caudebronde	Miraval Cabardès	Villedubert
Conques-sur-Orbiel	Montolieu	Villegailhenc
Cuxac Cabardès	Pennautier	Villegly
Fontiers Cabardès	Pradelles Cabardès	Villemoustaussou
Fournes Cabardès	Roquefère	Villeneuve Minervois
Fraisse Cabardès	Rustiques	
La Tourette	Sallèles Cabardès	
Labastide Esparbairénque		

SECTEUR ARGENT DOUBLE

Aigues Vives	Homps	Rieux Minervois
Argens Minervois	La Redorte	Rustiques
Azille	Laure Minervois	Saint Frichoux
Badens	Lespinassière	Trausse
Bagnoles	Marseillette	Trèbes
Blomac	Pépieux	Villarzel Cabardès
Cabrespine	Peyriac Minervois	Villeneuve Minervois
Caunes Minervois	Puichéric	
Citou		

AXE AUDE AMONT

Alet les Bains	Couffoulens	Pieusse
Artigues	Couiza	Pomas
Aunat	Cournanel	Preixan
Axat	Escouloubre	Quillan
Belvianes et Cavirac	Espérasa	Quirbajou
Bessède de Sault	Fontanès de Sault	Roquefort de Sault
Campagne sur Aude	Le Clat	Rouffiac d'Aude
Carcassonne	Limoux	Saint Martin Lys
Cavanac	Luc sur Aude	Sainte Colombe sur Guette
Cépie	Montazels	

AXE AUDE MÉDIANE ET AVAL

Argens Minervois	Fleury	Port la Nouvelle
Argeliers	Floure	Raissac d'Aude
Azille	Fontiès d'Aude	Roquecourbe Minervois
Barbaira	Gruissan	Roubia
Berriac	Homps	Saint Couat d'Aude
Blomac	La Redorte	Saint Marcel sur Aude
Canet	Lézignan	Saint Nazaire d'Aude
Capendu	Marcorignan	Sallèles d'Aude
Carcassonne	Marseillette	Salles d'Aude
Castelnau d'Aude	Moussan	Tourouzelle
Coursan	Narbonne	Trèbes
Cuxac d'Aude	Ouveillan	Ventenac en Minervois
Douzens	Paraza	Villedubert
	Puichéric	

BASSIN VERSANT DE L'AUDE AMONT

Ajac	Espéraza	Pauligne
Alaigne	Espezet	Peyrolles
Alairac	Fa	Pieusse
Albières	Fajac en Val	Pomas
Alet-les-Bains	Fenouillet du Razès	Pomy
Antugnac	Ferran	Preixan
Arques	Festes et Saint André	Puilaurens
Artigues	Fontanès de Sault	Puivert
Aunat	Fourtou	Quillan
Axat	Gaja et Villedieu	Quirbajou
Belcaire	Galinagues	Rennes le Château
Belcastel et Buc	Gardie	Renne les Bains
Belfort-sur-Rebenty	Ginoles	Rivel
Bellegarde du Razès	Gramazie	Rodome
Belvèze du Razès	Granès	Roquefeuil
Belvianes et Cavirac	Greffeil	Roquefort de Sault
Belvis	Hounoux	Roquetaillade
Bessède de Sault	Joucou	Rouffiac d'Aude
Bouisse	La Bezole	Roullens
Bouriège	La Courtète	Routier
Bourigeole	La Digne d'Amont	Rouvenac
Brézilhac	La Digne d'Aval	Saint Couat du Razès
Brugairolles	La Fajolle	Saint Ferriol
Bugarach	La Serpent	Saint Hilaire
Cailhau	Ladern sur Lauquet	Saint Jean de Paracol
Cailla	Lauraguel	Saint Julia de Bec
Cambieure	Lavalette	Saint Just et le Bézu
Campagna de Sault	Le Bousquet	Saint Louis et Parahou
Campagne sur Aude	Le Clat	Saint Martin de Villereglan
Camurac	Leuc	Saint Martin Lys
Carcassonne	Lignairolles	Saint Polycarpe
Cassaignes	Limoux	Sainte Colombe sur Guette
Castelreng	Loupia	Salvezines
Caunette sur Lauquet	Luc sur Aude	Serres
Cavanac	Magrie	Sougraigne
Cazilhac	Malras	Terroles
Cépie	Malviès	Touzeilles
Clermont sur Lauquet	Marsa	Valmigère
Comus	Mas des Cours	Véraza
Conilhac de la Montagne	Mazerolles du Razès	Verzeille
Coudons	Mazuby	Villar Saint Anselme
Couffoulens	Mérial	Villardebelle
Couiza	Missègre	Villarszel-du-Razès
Counozouls	Montazels	Villebazy
Cournanel	Montclar	Villefloure
Coustaussa	Montgradail	Villelongue d'Aude
Donazac	Monthaut	
Escouloubre	Nébias	
Escueillens et Saint Just	Niort de Sault	
	Palaja	

ANNEXE 3 : liste des communes situées dans un secteur en alerte renforcée

SECTEUR DE LA NAPPE PLIO-QUATÉNAIRE DE LA PLAINE DU ROUSSILLON

Leucate

ANNEXE 4 : liste des communes situées dans un secteur en vigilance

Calendrier de restrictions

Du À 8h00	Au À 8h00	État de l'irrigation
27/08/18	28/08/18	Interdit
28/08/18	29/08/18	Autorisé
29/08/18	30/08/18	Interdit
30/08/18	31/08/18	Autorisé
31/08/18	01/09/18	Interdit
01/09/18	02/09/18	Autorisé
02/09/18	03/09/18	Interdit
03/09/18	04/09/18	Autorisé
04/09/18	05/09/18	Interdit
05/09/18	06/09/18	Autorisé
06/09/18	07/09/18	Interdit
07/09/18	08/09/18	Autorisé
08/09/18	09/09/18	Interdit
09/09/18	10/09/18	Autorisé
10/09/18	11/09/18	Interdit
11/09/18	12/09/18	Autorisé
12/09/18	13/09/18	Interdit
13/09/18	14/09/18	Autorisé
14/09/18	15/09/18	Interdit
15/09/18	16/09/18	Autorisé
16/09/18	17/09/18	Interdit
17/09/18	18/09/18	Autorisé
18/09/18	19/09/18	Interdit
19/09/18	20/09/18	Autorisé
20/09/18	21/09/18	Interdit
21/09/18	22/09/18	Autorisé
22/09/18	23/09/18	Interdit
23/09/18	24/09/18	Autorisé
24/09/18	25/09/18	Interdit
25/09/18	26/09/18	Autorisé
26/09/18	27/09/18	Interdit
27/09/18	28/09/18	Autorisé
28/09/18	29/09/18	Interdit
29/10/18	30/10/18	Autorisé
01/10/18	02/10/18	Interdit
02/10/18	03/10/18	Autorisé